



# STRATEGIA NAZIONALE AREE INTERNE 2021/27 AREA INTERNA 'MONT-CERVIN'

**LABORATORI DI PROGETTAZIONE PARTECIPATA  
«APRIAMO NUOVE VIE PER LO SVILUPPO»**

**LA BOZZA DI IDEE E LA TEMATICA  
«ISTRUZIONE, FORMAZIONE E OCCUPAZIONE»**

*ANGELA ROSA ROLLANDO E DANIELE IETRI, , ESPERTI ESTERNI NUVAL*

**16 OTTOBRE 2023  
SAINT-VINCENT**

Con il sostegno di

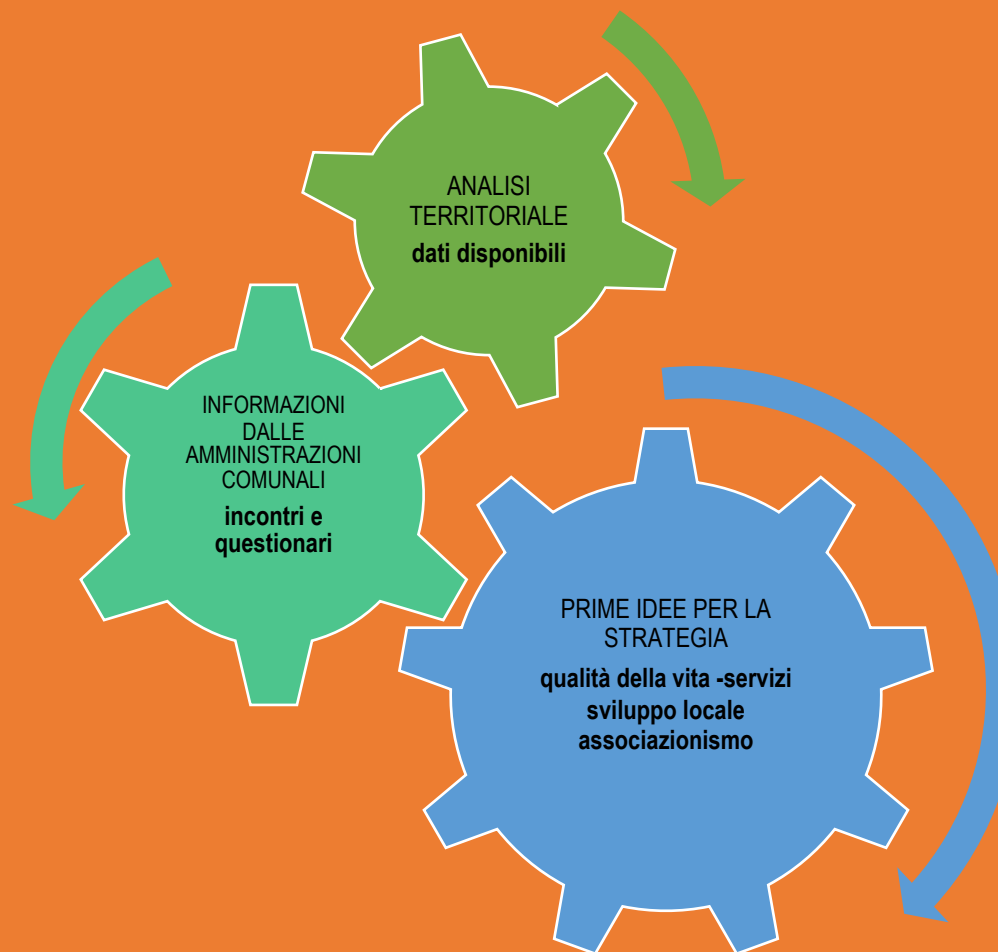


**Fondazione  
Compagnia  
di San Paolo**

## La bozza di idee

documento operativo redatto dal Dipartimento politiche strutturali e affari europei con il supporto del NUVAl, approvato con dGR 154/2023,

con l'obiettivo di evidenziare le prime "idee" funzionali alla stesura della strategia dell'Area Interna Mont-Cervin. Due le fonti utilizzate: da un lato, le evidenze territoriali, attraverso l'analisi di una selezione di dati disponibili sui temi rilevanti per la futura area interna, dall'altro, la raccolta di informazioni attraverso l'ascolto e il confronto con le Amministrazioni comunali. La sovrapposizione o la complementarità tra l'ascolto diretto e la lettura mediata dai dati e dalle informazioni pervenute ha consentito di far emergere le prime "idee", articolate secondo gli elementi fondanti della SNAI



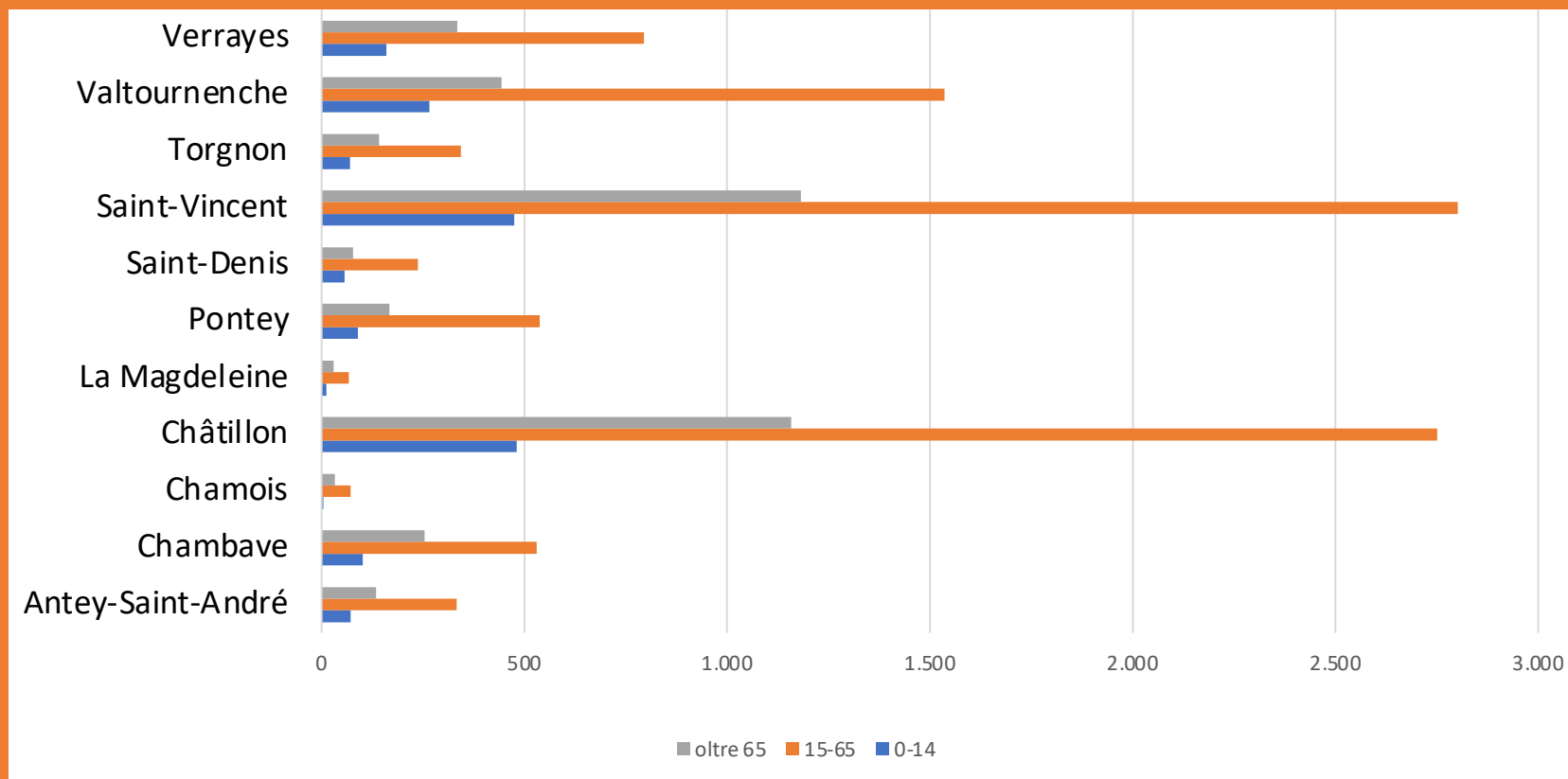
## L'analisi territoriale

1

Le dinamiche della popolazione residente nell'AI Mont-Cervin sono in linea con quelle delle aree interne italiane, si evidenzia:

- diminuzione della popolazione. In particolare tra il 2011 e il 2022, la perdita di popolazione dell'Unité vale circa un terzo della perdita complessiva di popolazione della Regione.
- invecchiamento della popolazione, in sostanza, nel territorio della Mont-Cervin, per ogni bambina/o e ragazza/o sotto i 14 anni ci sono almeno due persone sopra i 65 anni
- scarsa densità abitativa, valore medio 48 ab/kmq.

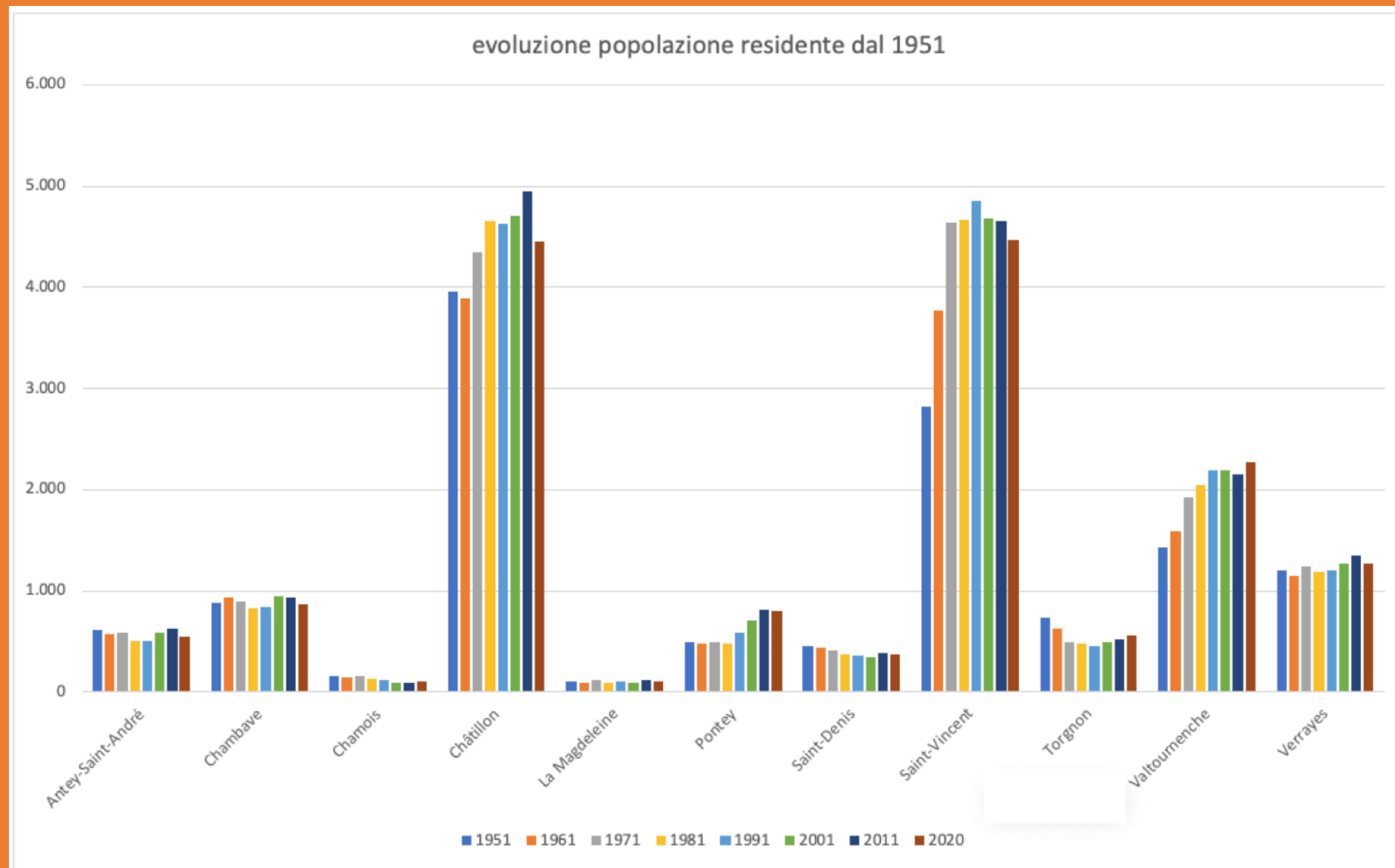
Infine si evidenzia che il 77% dei residenti dell'AI vive nella valle centrale, e solo il 23% in Valtournenche (comuni di Valtournenche, Torgnon, La Magdeleine, Chamois, Antey-Saint-André)



popolazione residente per comune e per fasce d'età (Fonte: elaborazione esperti NUVAL su dati OES RAVDA, 2022).

# L'andamento demografico nei diversi comuni dell'Unité

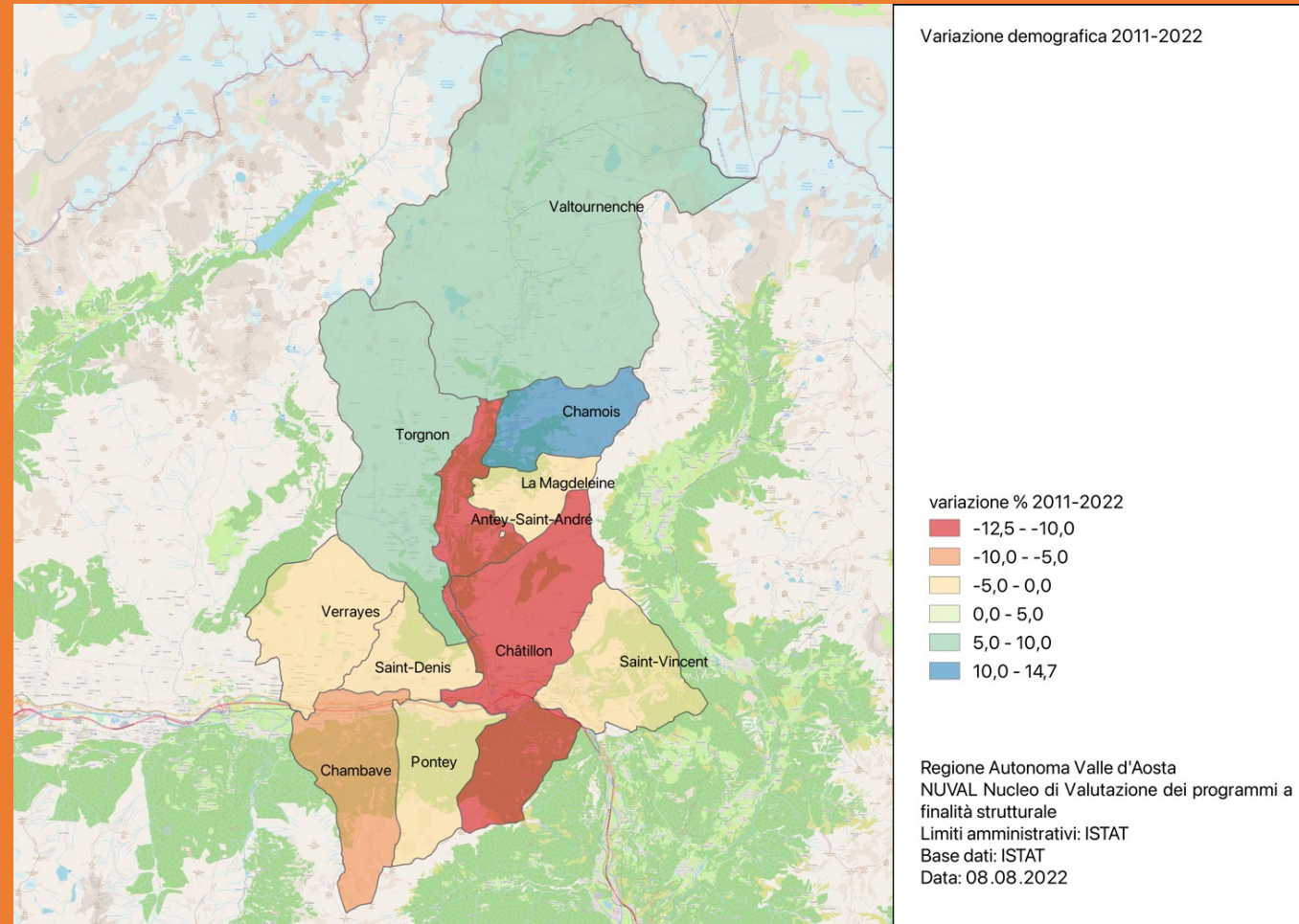
1



popolazione residente per comune  
(Fonte: elaborazione esperti NUVAL su dati OES RAVDA, 2022.)

# L'andamento demografico nei diversi comuni dell'Unité

1



variazione demografica 2011-2022 (Fonte: elaborazione esperti NUVAL su dati ISTAT)

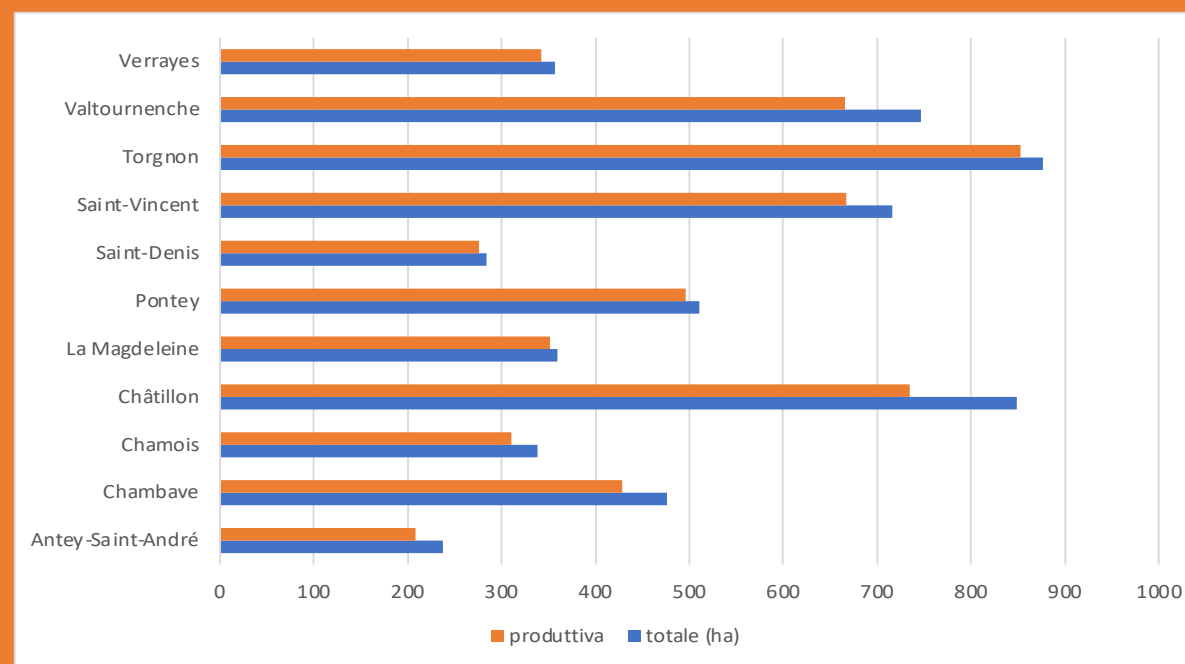
## Le attività produttive nei diversi comuni dell'Unité

1

	Aziende agricole	di cui	
		con bestiame	con alpeggio
Antey-Saint-André	21	17	4
Chambave	47	12	2
Chamois	7	1	2
Châtillon	69	32	7
La Magdeleine	4	2	1
Pontey	15	4	1
Saint-Denis	37	13	2
Saint-Vincent	38	16	3
Torgnon	40	14	4
Valtournenche	29	17	10
Verrayes	89	34	3
<b>Totale</b>	<b>396</b>	<b>162</b>	<b>39</b>
<b>Totale regione</b>	<b>2.971</b>	<b>1.000</b>	<b>332</b>
<b>% su regione</b>	<b>13,33</b>	<b>16,20</b>	<b>11,75</b>

Aziende agricole, con bestiame e con alpeggio iscritte all'anagrafe regionale delle aziende agricole valdostane, 2021 (Fonte: elaborazioni esperti NUVAL su dati Dipartimento Agricoltura RAVDA).

COMUNE	superficie forestale			
	totale (ha)	produttiva	% sup tot	% sup prod
Antey-Saint-André	237	208	4,12	3,90
Chambave	476	429	8,28	8,04
Chamois	338	311	5,88	5,83
Châtillon	849	734	14,77	13,76
La Magdeleine	359	352	6,24	6,60
Pontey	511	496	8,89	9,30
Saint-Denis	284	276	4,94	5,17
Saint-Vincent	716	667	12,45	12,50
Torgnon	876	853	15,24	15,99
Valtournenche	746	666	12,98	12,49
Verrayes	357	342	6,21	6,41
<b>Totale Area interna</b>	<b>5.749</b>	<b>5.334</b>	<b>100,00</b>	<b>100,00</b>



Superficie forestale totale e produttiva ((Fonte elaborazioni esperti NUVAL : Dati IPLA aprile 2021))

# Le attività produttive nei diversi comuni dell'Unité, dati 2018, 2019

1

	Attività estrattive	Attività manifatturiere	Energia, gas, acqua, gestione rifiuti	Costruzioni	Commercio	Trasporti e magazzinaggio	Alloggio e ristorazione
Antey-Saint-Andre'	0	3	1	8	14	1	22
Chambave	1	12	0	11	13	1	5
Chamois	0	0	0	1	1	1	7
Châtillon	0	19	7	55	65	10	34
La Magdeleine	0	0	0	5	0	0	5
Pontey	0	3	0	20	7	0	3
Saint-Denis	0	0	0	2	2	1	1
Saint-Vincent	0	13	1	56	72	14	53
Torgnon	0	5	0	16	3	0	22
Valtournenche	0	8	0	39	54	7	125
Verrayes	1	12	1	18	14	3	13
<b>Totale Mont Cervin</b>	<b>2</b>	<b>75</b>	<b>10</b>	<b>231</b>	<b>245</b>	<b>38</b>	<b>290</b>
<b>Valle d'Aosta</b>	<b>6</b>	<b>637</b>	<b>103</b>	<b>1.917</b>	<b>1.805</b>	<b>193</b>	<b>1.685</b>
% su regione	33,33	11,77	9,71	12,05	13,57	19,69	17,21

	Informazione e comunicazione	Attività finanziarie, assicurative, immobiliari, professionali, noleggio e servizi imprese	Istruzione	Sanità e assistenza sociale	Attività artistiche, sportive, intrattenimento e divertimento	Altre attività di servizi	Totale
Antey-Saint-Andre'	0	10	0	0	0	2	61
Chambave	0	7	0	2	1	4	57
Chamois	0	2	0	0	0	0	12
Châtillon	8	92	3	26	2	18	339
La Magdeleine	0	3	0	0	0	1	14
Pontey	1	6	0	1	2	1	44
Saint-Denis	0	2	0	0	1	0	9
Saint-Vincent	8	111	4	24	9	25	390
Torgnon	0	12	1	0	1	0	60
Valtournenche	2	81	10	1	24	6	357
Verrayes	0	5	1	4	0	1	73
<b>Totale Mont Cervin</b>	<b>19</b>	<b>331</b>	<b>19</b>	<b>58</b>	<b>40</b>	<b>58</b>	<b>1.416</b>
<b>Valle d'Aosta</b>	<b>231</b>	<b>2.944</b>	<b>121</b>	<b>601</b>	<b>257</b>	<b>535</b>	<b>11.035</b>
% su regione	8,23	11,24	15,70	9,65	15,56	10,84	12,83

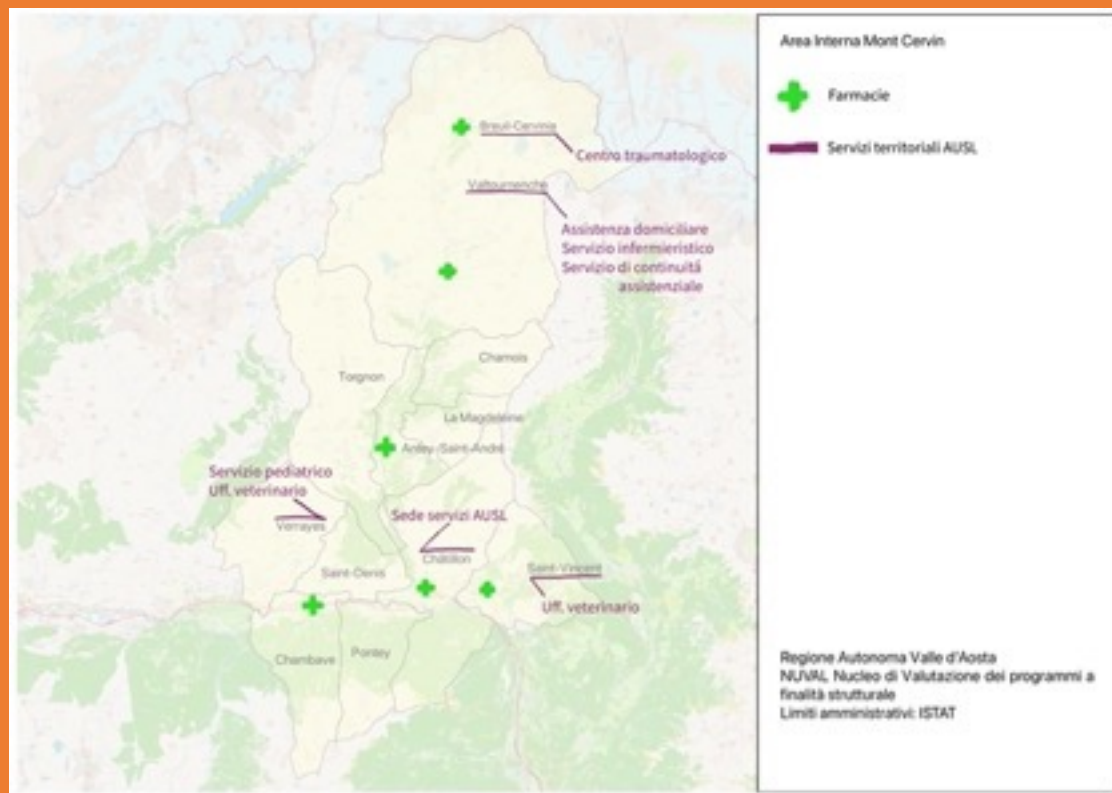
	imprese (2019)	addetti (2018)	tasso di occupazione (2018)	tasso di disoccupazione (2018)	tasso di turisticità (2019)
Antey-Saint-Andre'	61	132	51,8	8,7	127,9
Chambave	57	180	50	5,8	2,83
Chamois	12	36	53,7	12,1	111,42
Châtillon	339	1429	47,4	8,4	14,98
La Magdeleine	14	24	55	14,1	42,22
Pontey	44	189	49,4	5,4	1,22
Saint-Denis	9	15	56	4,7	1
Saint-Vincent	390	1722	46,3	12,8	29,84
Torgnon	60	159	49,3	7,8	95,24
Valtournenche	357	1515	49,5	12	244,13
Verrayes	73	196	51	7,3	8,34

Alcuni dati di sintesi sulla struttura economica dell'Unité Mont-Cervin – 2018-2019 (Fonte: elaborazione su dati RAVDA)

imprese per settore nei comuni dell'Unité, dati al 2018 (Fonte: elaborazioni esperti NUVAL su dati OES RAVdA)

# I servizi sociosanitari nei diversi comuni dell'Unité

1



sedi di servizi AUSL e farmacie (Fonte: elaborazioni esperti Nuval su dati AUSL VdA)

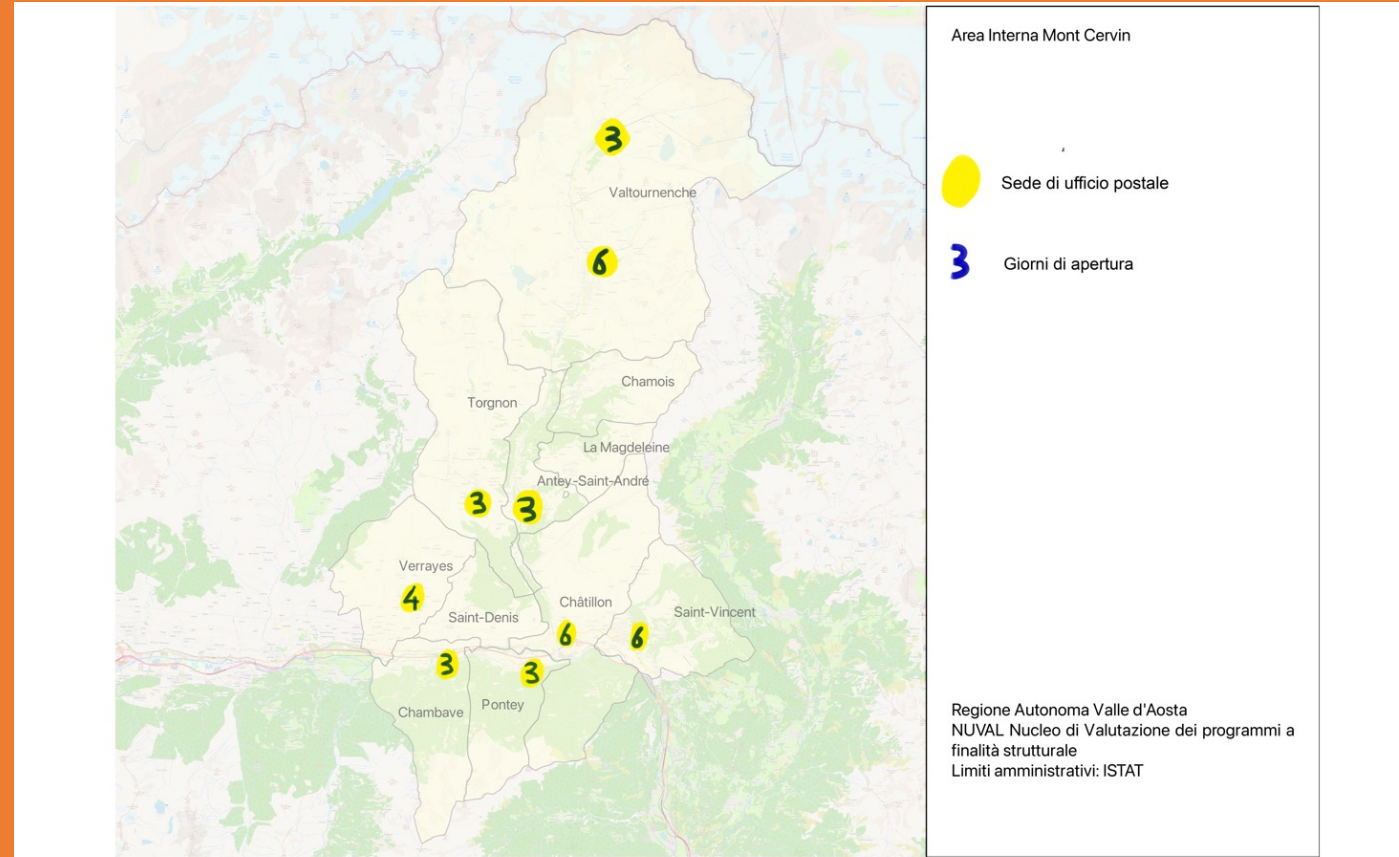
Comune	numero medici	giornate settimanali	note
Antey	3	3 lun, mer, gio	su appuntamento
Chambave	2	3 lun, mar, ven	su appuntamento
Chamois	1	-	I martedì del mese
Châtillon	5	5	
La Magdeleine	1	-	III giovedì del mese
Pontey	1	2 mar, gio	su appuntamento
Saint-Denis	1	-	I e III mercoledì del mese
Saint Vincent	3	5	
Valtournenche	2	3 lun, gio, ven	su appuntamento
Verrayes	1	1 mer	su appuntamento
Torgnon	2	1 mar	su appuntamento

disponibilità medici di assistenza primaria nei comuni dell'Unité (Fonte: elaborazioni esperti NUVAL su dati AUSL)



## Gli uffici postali nei diversi comuni dell'Unité

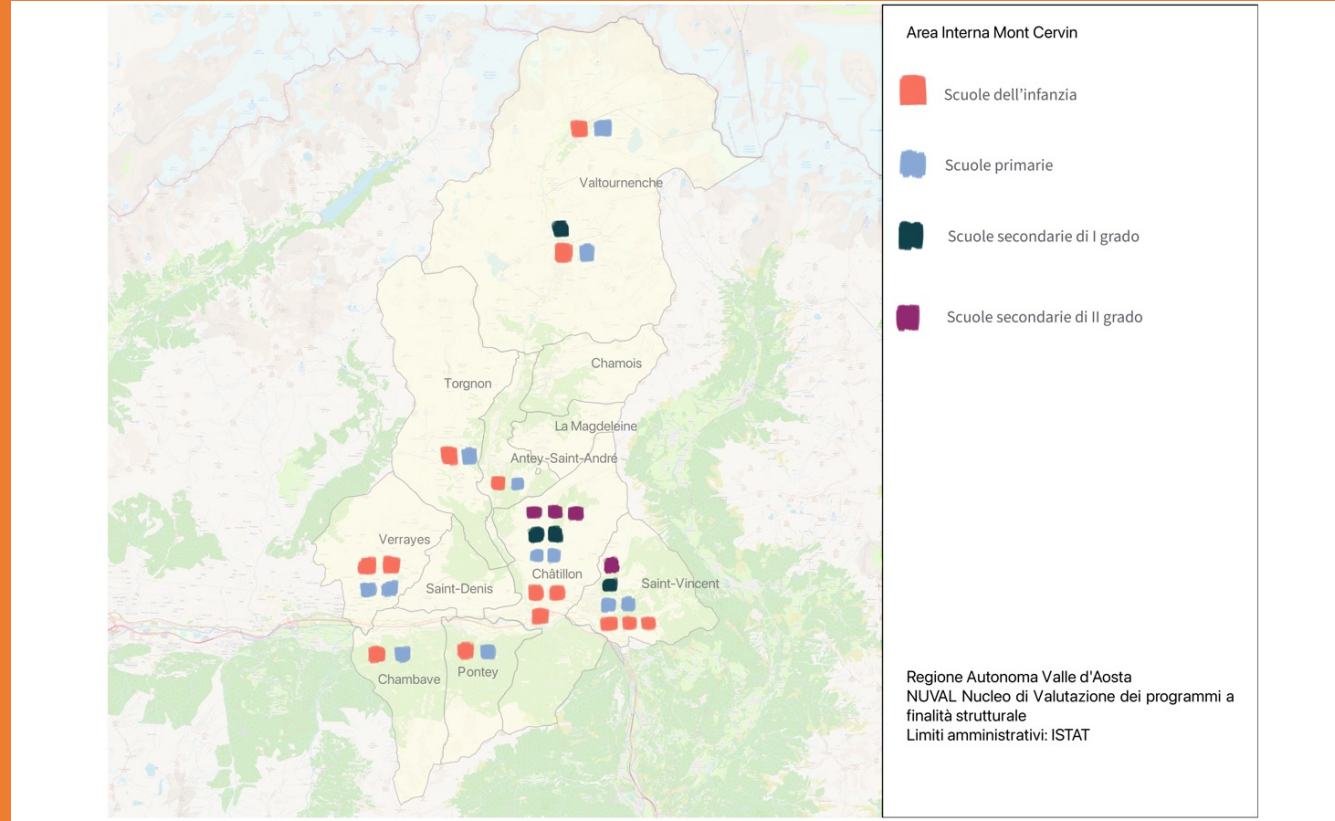
1



uffici postali e relative giornate di apertura settimanale (Fonte: elaborazioni esperti NUVAL su dati Poste italiane, 2022)

# Le sedi scolastiche nei diversi comuni dell'Unité

1



sedi scolastiche nell'Unité Mont Cervin – 2021 (Fonte: elaborazione esperti Nuval su dati RAVDA)

# La raccolta delle informazioni attraverso i questionari e gli incontri presso le 11 amministrazioni comunali

2

## Alcuni spunti dai questionari

### Le motivazioni alla base dell'associazionismo tra i Comuni

Classifica	Punteggio	
1	39	motivi funzionali
2	28	motivi amministrativi
3	25	motivi ambientali/morfologici
4	20	motivi culturali (identità culturale)
5	17	motivi storici

### Gli strumenti del cambiamento

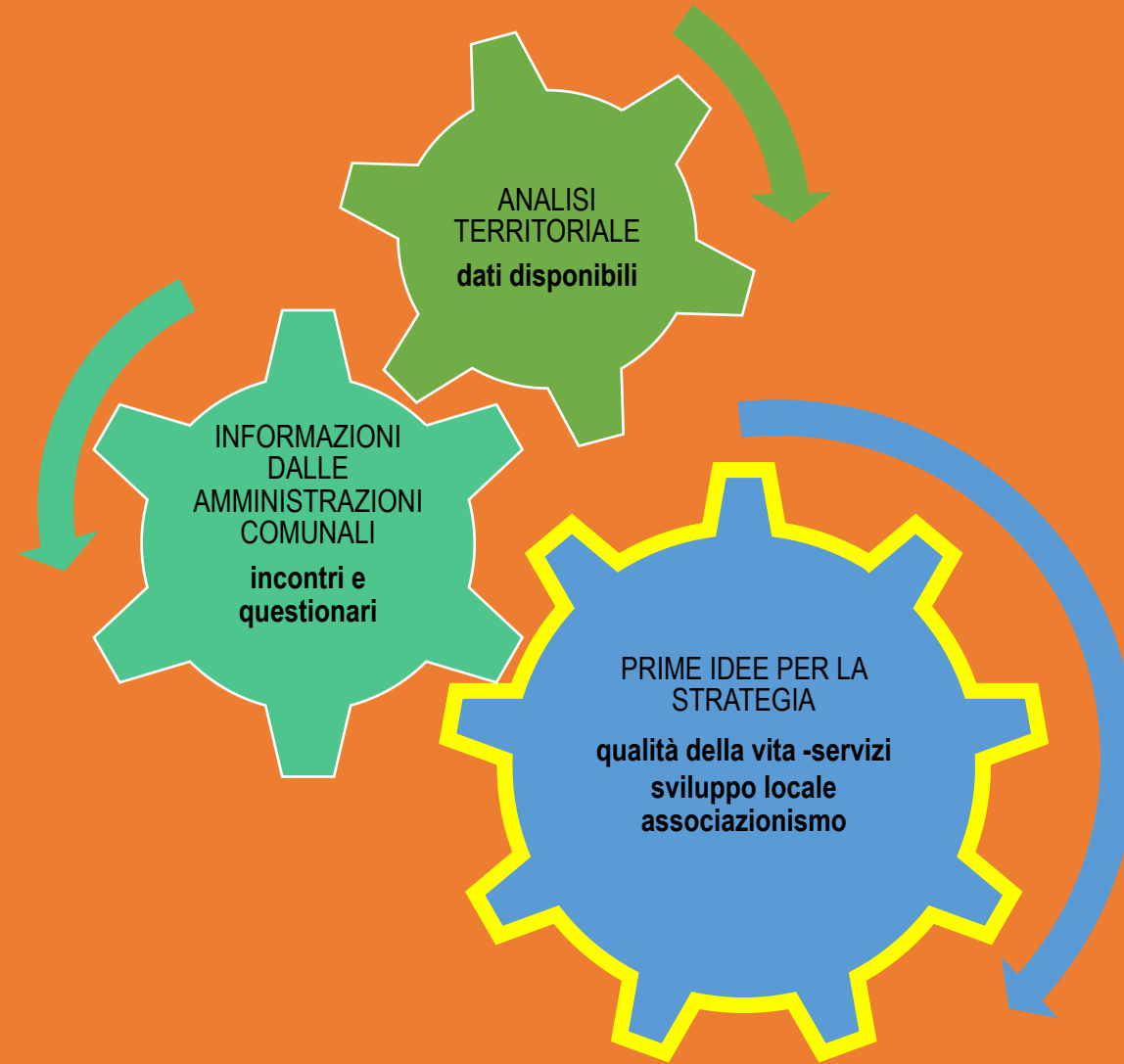
Per ordine di importanza gli strumenti indicati come risposta alla domanda: "Quali strumenti sono necessari?"

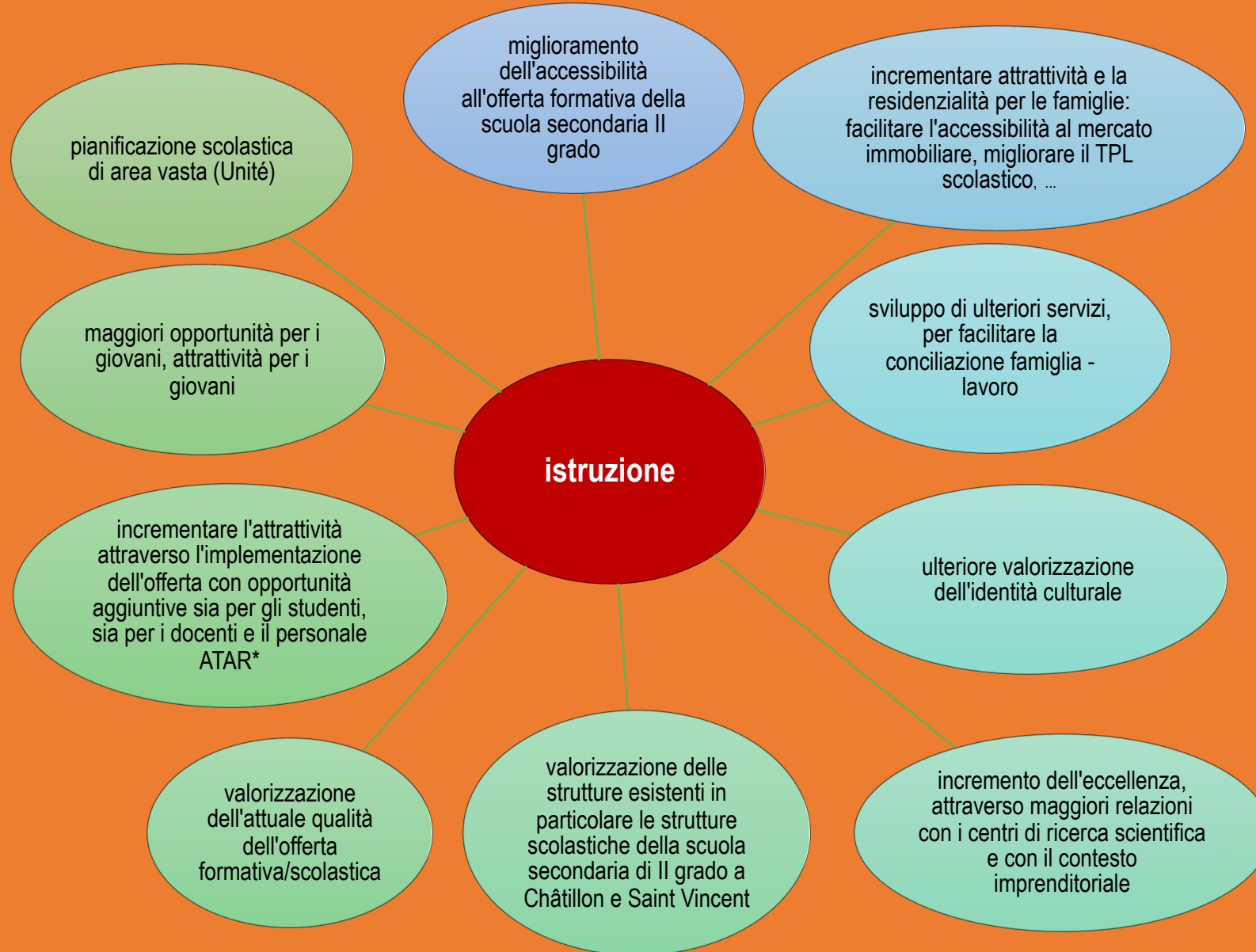
1. **l'associazionismo tra comuni:** fare rete, compensare le carenze attraverso collaborazioni di prossimità, evidenziare le peculiarità di ciascuno, creare sinergie;
2. **le risorse umane;**
3. **le risorse finanziarie;**
4. **la cooperazione con le comunità dei territori svizzeri di confine.**

	<b>I temi per il cambiamento</b>
1	il tema del <b>turismo sostenibile</b> , quali ad esempio il turismo sportivo all'aria aperta, il turismo del benessere, etc.
2	il tema della <b>valorizzazione dei villaggi</b> e delle risorse ambientali, storiche, artistiche e architettoniche
3	il tema della <b>governance dell'Area Interna e la progettualità</b> : ovvero la creazione di un "ufficio progetti dell'Unité" attraverso la collaborazione tra i comuni e il supporto della regione,
4	il tema della <b>mobilità sostenibile ed elettrica</b> , che potrebbe portare ad un ragionamento di vallata in relazione alla mobilità sostenibile delle persone e delle merci
5	il tema delle <b>comunità energetiche</b> , che potrebbe portare pianificazione energetica della valle e allo sviluppo di fonti energetiche rinnovabili
6	il tema dei <b>settori produttivi dell'industria e dei servizi non legati al turismo</b> : la loro importanza nella struttura economica del territorio e le politiche/strumenti per la loro valorizzazione

## le idee per la strategia

3





### Le idee per il sostegno ai settori produttivi dell'industria e dei servizi non legati direttamente al turismo

**sostegno alle attività produttive**, che devono sollecitare e accompagnare le amministrazioni, generare prodotti di qualità, creare occupazione e promuovere un territorio di eccellenza

**azioni per migliorare la qualità del lavoro e il benessere economico**, più tempo libero da dedicare alla famiglia e al sociale

